



BILAN DE FREQUENTATION ESTIVALE

SYNTHESE

Les professionnels du tourisme yvelinois tirent une conclusion plus que moyenne de la saison estivale qui touche à sa fin, globalement en baisse par rapport à l'année précédente. Malgré la tenue de l'Euro à proximité, qui n'aura finalement pas bénéficié aux Yvelines (seulement pour 4% des partenaires répondants), ce sont sans conteste les tragiques événements de Paris, Nice et de Normandie qui sont la principale cause d'une activité touristique internationale en berne, citée par 70% des hôteliers répondants.

Fort heureusement, les Yvelines comptent aussi sur une clientèle locale dont la fréquentation s'est maintenue, atténuant ce constat pour les sites touristiques et les hébergements saisonniers.

Quant aux prévisions de l'activité touristique des prochains mois, elles restent très mitigées, tant l'incertitude est grande, d'un point de vue économique et sécuritaire. Néanmoins, les professionnels comptent bien y faire face, en capitalisant sur une programmation fournie et la reprise d'événements.

CHIFFRES CLES

Hôtels



Fréquentation estivale



57%¹

Par rapport à l'été 2015



68%

Prévision pour les prochains mois



46%

Sites



52%²



44%³



56%

Gîtes



55%



45%

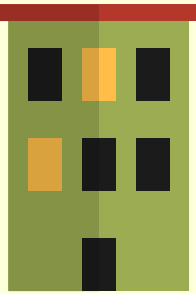


36%⁴

36%

Lectures :

1. pour 57% des répondants, la fréquentation est jugée "mauvaise"
2. pour 52% des répondants, la fréquentation est jugée "bonne"
3. pour 44% des répondants, la fréquentation est en hausse par rapport à celle de l'été 2015
4. pour 36% des répondants, la fréquentation devrait augmenter dans les prochains mois et pour 36 autres %, rester stable



HÔTELS ET RÉSIDENCES HÔTELIÈRES

Un été quasi médiocre

Alors que l'année dernière le bilan était plutôt positif pour ce secteur (1 répondant sur 2 satisfait de la saison en 2015), en 2016 les hôteliers ont vécu un triste été. En effet, **68% des répondants ont constaté une baisse de fréquentation** et 57% d'entre eux qualifient même l'activité touristique de cette **saison de « mauvaise »**. A l'inverse, seulement 11% des professionnels la considèrent « bonne » et stable, et 32% autres « moyenne ».

Principal indicateur de mesure, le **taux d'occupation moyen**, qui passe de 75% en juin, 64% en juillet et 54% en août 2015 à respectivement **72%, 59% et 48% en 2016**.

Les attentats pointés du doigt

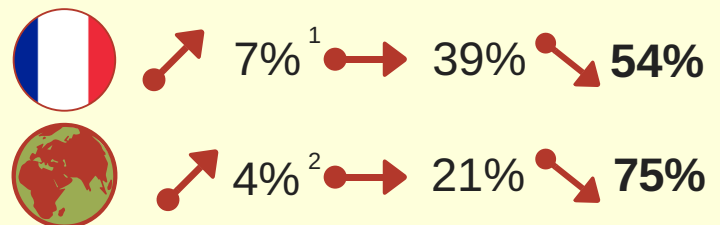
La principale raison de cette baisse, et citée par 71% de ces professionnels, est bien sûr la **répercussion des attentats** qu'à connus la France récemment. A laquelle s'ajoutent, dans une moindre mesure, les conditions climatiques et notamment la crue de juin (impactant 1/3 des répondants), les grèves, mais aussi les **agressions successives de touristes chinois**, qui ont freiné cette clientèle, pourtant importante pour les hôteliers du département. Enfin, à l'exception de 2 hôteliers, tous s'accordent à penser que **l'Euro n'a pas été profitable** (79%), et pour 10% même néfaste.

"L'effet attentats s'effacera avec le temps...En attendant nous travaillons à vue..."

Hôtel privé en vallée de Chevreuse

Les touristes étrangers manquent à l'appel

Force est de constater que la défection des touristes français et étrangers qui s'est faite sentir en Ile-de-France n'a pas épargné les Yvelines. **Pour 3 hôteliers sur 4**, dont la clientèle étrangère représente l'été près de **30% de la fréquentation totale**, **l'absence de cette cible se fait largement ressentir**. Mais 1 sur 2 considère que la clientèle française, composant en moyenne 70% de la fréquentation estivale des hôtels, est aussi en retrait par rapport à l'été passé.



Lectures :

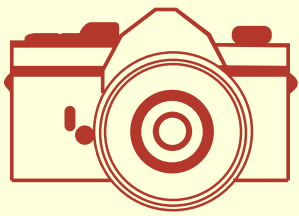
1. pour 7% des répondants, la fréquentation des français a augmenté
2. pour 4% des répondants, la fréquentation des visiteurs internationaux a augmenté

Vers une rentrée très incertaine...

Et malheureusement, selon les hôteliers, il y a de fortes chances que les prochains mois suivent la même tendance. En effet, l'état des réservations pour le mois de **septembre est jugé moyen pour 44% d'entre eux**, voire mauvais ou très mauvais pour 1/3 des répondants.

Et près d'un hôtelier sur 2 imagine la situation se dégrader encore dans les prochains mois.

Incertitude quant aux demandes qui arrivent de plus en plus à la dernière minute, restrictions budgétaires et fragilité sécuritaire en sont autant de causes.



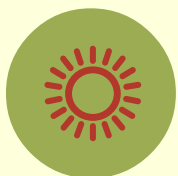
SITES TOURISTIQUES

Une fréquentation estivale correcte

A l'inverse des hôteliers, les responsables de sites touristiques s'accordent à dire que l'été 2016 n'aura pas été si mauvais. Contrairement à l'année passée, qui affichait une majorité de répondants moyennement satisfaits de leur saison (43%), cette année l'avis est plus tranché et positif, avec **52% de professionnels qui estiment la saison touristique "bonne"**, parmi lesquels **63% qui la constatent en hausse ou stable** par rapport à 2015.

Les visiteurs locaux au rendez-vous

La raison est simple : pour 87% des professionnels, elle est le résultat du **maintien voire de la hausse de la fréquentation des visiteurs yvelinois et franciliens**, principale clientèle de ces établissements avec respectivement 57 et 35% des visiteurs totaux. Moins impactée par des contextes économiques et géopolitiques délicats (même si 38% des professionnels ont ressenti un impact négatif suite aux récents événements terroristes) et dynamisée par une **bonne visibilité, assurée par des actions de communication variées**, cette clientèle semble être restée fidèle aux Yvelines et avoir contribué au maintien à flot de l'activité, notamment en juillet, globalement plus fréquenté que les autres mois de l'été. Et ce malgré une météo nuancée, ayant bénéficié à 30% des sites, mais pénalisant 26% des autres.



Impact positif
30%*



Pas d'impact
44%



Impact négatif
26%

Enfin, **aucun partenaire n'a ressenti les bénéfices de l'Euro** sur son activité.



Mais des réserves sur les mois à venir...

Néanmoins, les responsables se montrent plus réservés au regard de leurs **réservations de septembre**, qu'ils jugent **moyennes ou mauvaises à 53%**, avec toutefois l'espoir qu'elles s'améliorent d'ici les prochains mois pour 56% des répondants, grâce notamment à la **cible scolaire et une nouvelle programmation**.

Zoom sur le Domaine de Versailles

Juin : 646 344 visiteurs (-27%)

Juillet : 927 140 visiteurs (-5%)

Août : 826 200 visiteurs (-13%)

A l'inverse de la majorité des sites, le Domaine de Versailles a subi une **lourde baisse** (-15% en moyenne sur 3 mois). En cause, les **mouvements sociaux et la crue de la Seine** en juin qui ont largement perturbé les moyens de transports permettant de se rendre à Versailles. Sur le mois de juillet, le recul de la fréquentation, de l'ordre de 5 % est nuancé grâce en partie à la fréquentation des spectacles qui progresse de façon substantielle (+14%), avec la **multiplication des représentations**.

Les Grandes Eaux musicales (-20%) et nocturnes (-10%) quant à elles pâtissent également cet été de la conjoncture actuelle (attentat, météo, grèves..).

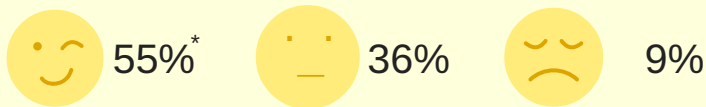
* pour 30% des répondants, la météo a eu un impact positif sur la fréquentation



LOCATIONS SAISONNIERES

Une fréquentation stable

La saison est jugée bonne par plus d'un propriétaire sur deux et stable par rapport à l'année dernière pour la majorité d'entre eux, que ce soit pour les visiteurs français (71% de la fréquentation) ou internationaux (29%).



* pour 55% des répondants, la fréquentation a été bonne

Une clientèle permanente et fidèle

La menace terroriste, si elle est citée par 45% des répondants comme facteur négatif de la fréquentation, n'empêche pas les professionnels de se montrer satisfaits de la saison globale révélant un **taux d'occupation moyen de 70%** pour les 3 mois, favorisé en partie par la présence de nouveaux chantiers et donc l'intervention d'une **clientèle ouvrière**, cible importante pour ces professionnels.

"Nous sommes dépendants des entreprises que nous hébergeons, et non pas des touristes. De nombreux chantiers SNCF nous assurent, pour le moment, une clientèle stable."

Gîte à Saint-Rémy-l'Honoré

Les conditions météorologiques et l'Euro quant à eux sont très peu cités.

En prévision, le maintien de cette stabilité

Néanmoins, avec un état de réservations jugé moyen pour le mois de septembre pour la majorité des répondants se prêtant à l'exercice des prévisions, plus d'un sur 2 appréhendent les prochains mois avec un engouement modéré, envisageant une **situation stable (36%) voire une légère amélioration** de leur activité (27%).

Tendances à venir :



Lecture : pour 36% des répondants, la fréquentation devrait s'améliorer dans les prochains mois.

Méthodologie : questionnaire en ligne envoyé à un panel de partenaires touristiques représentatifs.

Hôtels : 30 répondants

Sites touristiques : 30 répondants

Hébergements saisonniers : 15 répondants

Pour toute question : Julie Raibaud – jraibaud@yvelines.fr – 01 39 07 79 78